

Digta W/LAN-Adapter



Bedienungsanleitung

Inhalt

Einleitung	2
Vorbereitung	2
LED Anzeige	2
Grundkonfiguration	3
Administration der Digta W/LAN-Adapter in anderen Netzwerken	5
Suche nach Digta W/LAN-Adapttern in Netzwerken	5
Auswahl der verwendeten Netzwerkadapter	5
Timeout-Anzeige und Feldstärke	6
Spaltensortierung	6
Web-Konfiguration	7
Setup	9
LAN	11
WLAN	13
Übertragung	16
SMTP	17
FTP	19
Log	22
Übertragung von Diktaten	23
Akkuladung	23
Erweiterte Konfiguration	24
Messaging Funktionen	26
Sonderfunktionen	27
Templates	27
Firmware Update	28
Tipps & Hinweise	31

Einleitung

Der Digita W/LAN-Adapter dient, in Verbindung mit mobilen Digita Diktiergeräten, zur eigenständigen komfortablen Übertragung von Diktaten. Durch die Möglichkeit Diktate direkt per LAN oder WLAN zu übertragen, kann der Digita W/LAN-Adapter auch an Orten eingesetzt werden, an denen kein PC zur Verfügung steht.

Vorbereitung

Zum Einrichten des Digita W/LAN-Adapter wird ein PC mit Microsoft Windows® Betriebssystem (Windows Vista, 7, 8, 8.1, 10) sowie ein Ethernet Netzwerk mit RJ45 Anschluss benötigt. Verbinden Sie den Stecker des mitgelieferten Ethernet Kabels (RJ45) mit der Buchse "Ethernet" und Ihrem Netzwerk sowie den Stecker des mitgelieferten Netzteils mit der Stromversorgungsbuchse. Nach dem Einstecken des Netzteils in die Steckdose beginnt der Startvorgang. Nach ca. 30 Sek. kann mit der Grundkonfiguration begonnen werden.



HINWEIS

Der Digita W/LAN-Adapter kann zur Konfiguration auch direkt mit der Netzwerkkarte eines PCs verbunden werden. In diesem Fall wird ein "crossed" Kabel benötigt (nicht im Lieferumfang).

LED Anzeige

Am Digita W/LAN-Adapter befinden sich drei LED Anzeigen.

ETHERNET:	Blinken = Datenübertragung läuft
INTERNET:	ohne Funktion
WLAN:	Ein = WLAN-Verbindung
	Aus = LAN-Verbindung

Grundkonfiguration

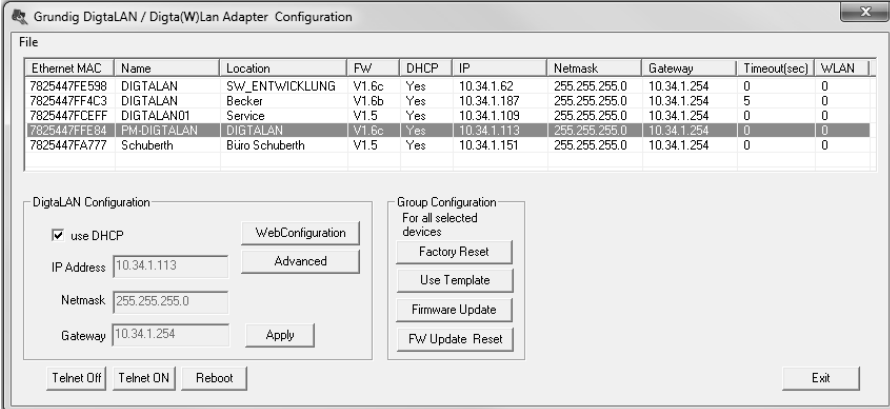
Zur Konfiguration ist es notwendig, dem Digta W/LAN-Adapter eine IP-Adresse zuzuweisen und in das vorhandene Netzwerk einzugliedern.

Starten Sie dazu auf Ihrem PC das auf CD mitgelieferte Konfigurationstool „**DigtaLANConfig.exe**“.



HINWEIS

Die Grundkonfiguration des Digta W/LAN-Adapter ist nur über eine Ethernet-Kabelverbindung möglich!



Ethernet MAC	Name	Location	Fw	DHCP	IP	Netmask	Gateway	Timeout(sec)	W/LAN
7825447FE598	DIGTALAN	SW_ENTWICKLUNG	V1 6c	Yes	10.34.1.62	255.255.255.0	10.34.1.254	0	0
7825447FF4C3	DIGTALAN	Becker	V1 6b	Yes	10.34.1.187	255.255.255.0	10.34.1.254	5	0
7825447FCEFF	DIGTALAN01	Service	V1 5	Yes	10.34.1.109	255.255.255.0	10.34.1.254	0	0
7825447FFE84	PM-DIGTALAN	DIGTALAN	V1 6c	Yes	10.34.1.113	255.255.255.0	10.34.1.254	0	0
7825447FA777	Schuberth	Büro Schuberth	V1 5	Yes	10.34.1.151	255.255.255.0	10.34.1.254	0	0

DigtaLAN Configuration

use DHCP WebConfiguration

IP Address: 10.34.1.113 Advanced

Netmask: 255.255.255.0

Gateway: 10.34.1.254 Apply

Telnet Off Telnet ON Reboot

Group Configuration
For all selected devices

Factory Reset

Use Template

Firmware Update

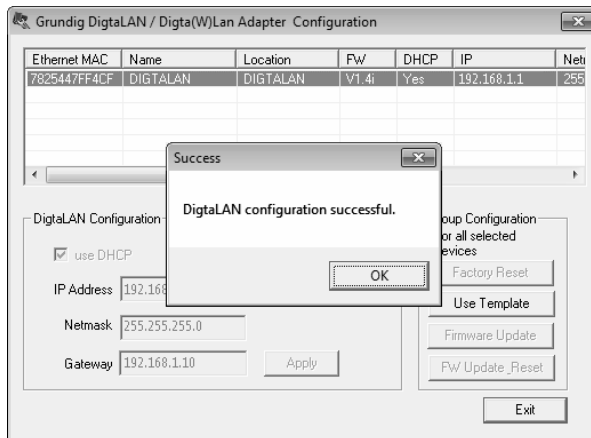
Fw Update Reset

Exit

Mit diesem Tool können alle im LAN vorhandenen Digta W/LAN-Adapter sowie DigtaLAN-Stationen angezeigt und mit einer IP-Adresse konfiguriert werden. Ist in Ihrer Netzwerkumgebung ein DHCP-Server vorhanden, markieren Sie den zu konfigurierenden Adapter in der Liste und aktivieren die Option „**use DHCP**“. Für die feste Zuweisung einer IP-Adresse durch den DHCP-Server (empfohlen), ist die MAC-Adresse erforderlich, die in der Spalte „**IP**“ angezeigt wird. Informationen hierzu finden Sie in der Dokumentation Ihres DHCP-Servers.

Alternativ kann jedem Adapter auch eine feste IP-Adresse zugewiesen werden. Tragen Sie die entsprechenden Daten hierzu bitte im Bereich „**DigtaLAN Configuration**“ ein. Abschließend aktivieren Sie die Einstellungen durch Drücken der Schaltfläche „**Apply**“.

Die Einstellungen werden damit zum Digita W/LAN-Adapter übertragen und aktiviert.

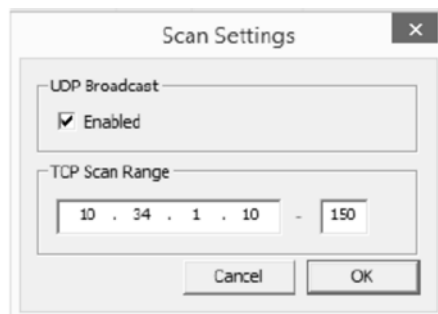


In der Liste sollte nun die neue IP-Adresse zum konfigurierten Adapter erscheinen.

Administration der Digita W/LAN-Adapter in anderen Netzwerken

Suche nach Digita W/LAN-Adapttern in Netzwerken

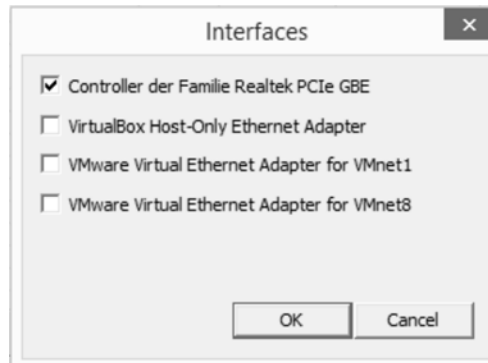
Im Menüpunkt „File / Settings“ können Netzwerk-Nummernkreise für die Suche der Digita W/LAN-Adapter eingegeben werden. Es werden auch VLAN-Netzwerke unterstützt.



Über den Menüpunkt „Scan..“ oder mit der F5-Taste werden die Digita W/LAN-Adapter, die sich in den konfigurierten Netzwerk-Nummernkreise befinden, gesucht und in der Liste angezeigt.

Auswahl der verwendeten Netzwerkadapter

Im Menüpunkt „File / Interfaces“ werden die lokal vorhandenen Netzwerkadapter angezeigt. Es können die Netzwerkadapter angewählt werden, die tatsächlich für den UDP Broadcast verwendet werden. Damit wird vermieden, dass Adapter mehrfach in der Liste stehen, die über verschiedene Schnittstellen gefunden werden.



Zu Konfiguration der Adapter markieren Sie einen oder mehrere mit einem Mausklick in der Liste. Klicken Sie dann auf eine Konfigurationsschaltfläche in den Boxen unter der Liste.

Timeout-Anzeige und Feldstärke

In der Liste aller LAN- und WLAN-Adapter ist auch der Zustand der Netzverbindung ersichtlich. Die Spalte „Timeout [sec]“ zeigt die Dauer von Verbindungsunterbrechungen in Sekunden an. Bei guter Verbindung steht hier immer „0“.

Der Pegelwert in der Spalte „WLAN“ gibt Auskunft über die momentane Verbindungsfeldstärke. Bei Werten über 50 ist die Verbindung sehr gut. Das Maximum ist 70.

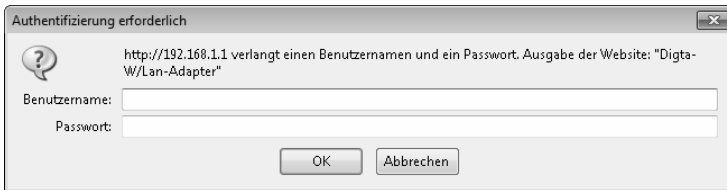
Spaltensortierung

Die Anzeigereihenfolge der Digita W/LAN-Adapter in der Übersichtsliste kann bezüglich einer Spalte alphabetisch bzw. numerisch sortiert werden. Dazu ist die Kopfzeile der gewünschten Spalte mit dem Mauszeiger anzuklicken.

Web-Konfiguration

Nach der erfolgreichen Grund-Konfiguration steht der Digita W/LAN-Adapter im LAN zur Verfügung, und weitere Einstellungen können nun per Web-Browser vorgenommen werden.

Markieren Sie dazu den zu konfigurierenden Adapter in der Liste. Durch Drücken des Button „**WebConfiguration**“ sollte sich Ihr Web-Browser öffnen und eine Abfrage nach „**Benutzername**“ und „**Passwort**“ erscheinen.



Authentifizierung erforderlich

http://192.168.1.1 verlangt einen Benutzernamen und ein Passwort. Ausgabe der Website: "Digita-W/Lan-Adapter"

Benutzername:

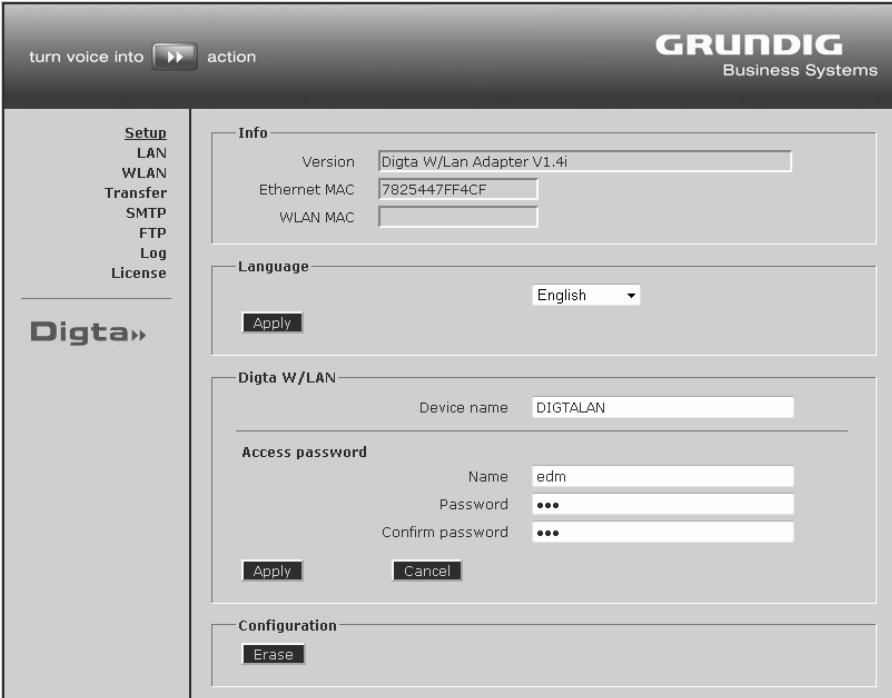
Passwort:


OK Abbrechen

Die Werkseinstellung für Benutzername und Passwort lautet jeweils „**edm**“ und kann im weiteren Verlauf über die Web-Konfiguration individuell angepasst werden. Geben Sie in das Feld Benutzername „**edm**“ und im Feld Passwort ebenfalls „**edm**“ ein und bestätigen dies mit der „**OK**“ Taste.

Digta»

Danach erscheint die folgende Web-Oberfläche zur weiteren Konfiguration.



turn voice into  action

GRUNDIG
Business Systems

Setup
LAN
WLAN
Transfer
SMTP
FTP
Log
License

Digta»

Info

Version Digta W/Lan Adapter V1.4i

Ethernet MAC 7825447FF4CF

WLAN MAC

Language

English

Apply

Digta W/LAN

Device name DIGTALAN

Access password

Name edm

Password

Confirm password

Apply Cancel

Configuration

Erase

Im linken Teil der Web-Oberfläche sind die einzelnen Menüpunkte sichtbar - im rechten Teil erscheinen die dazugehörigen Optionen. Das jeweils aktive Menü wird unterstrichen dargestellt. Werkseinstellung der Sprache ist "English".

Zur Darstellung der Oberfläche in einer anderen Sprache, wählen Sie die gewünschte Sprache im Bereich **Language** aus und drücken den Button „**Apply**“.

**HINWEIS**

Zur ordnungsgemäßen Funktion ist die Aktivierung von JavaScript erforderlich!

Setup

Setup LAN WLAN Übertragung SMTP FTP Log Lizenz Digta»	Info Version <input type="text" value="Digta W/Lan Adapter V1.4i"/> Ethernet MAC <input type="text" value="7825447FF4CF"/> WLAN MAC <input type="text"/>
	Sprache <input type="text" value="Deutsch"/> <input type="button" value="Übernehmen"/>
	Digta W/LAN Geräte-Name <input type="text" value="DIGTALAN"/> <hr/> Zugangs-Passwort Name <input type="text" value="edm"/> Passwort <input type="password" value="..."/> Passwort wiederholen <input type="password" value="..."/> <input type="button" value="Übernehmen"/> <input type="button" value="Abbrechen"/>
	Konfiguration <input type="button" value="Löschen"/>

Info

Info Version <input type="text" value="Digta W/Lan Adapter V1.4i"/> Ethernet MAC <input type="text" value="7825447FF4CF"/> WLAN MAC <input type="text" value="7825447FF4D0"/>

Im Info Bereich werden Informationen zur Hard- und Firmware angezeigt.

- Version: Anzeige der Firmware-Version
- Ethernet MAC: Anzeige der MAC-Adresse der LAN-Schnittstelle
- WLAN MAC: Anzeige der MAC-Adresse der WLAN-Schnittstelle.



HINWEIS

Die Anzeige der WLAN-MAC-Adresse erscheint erst nach Aktivierung der WLAN-Verbindung.

Sprache



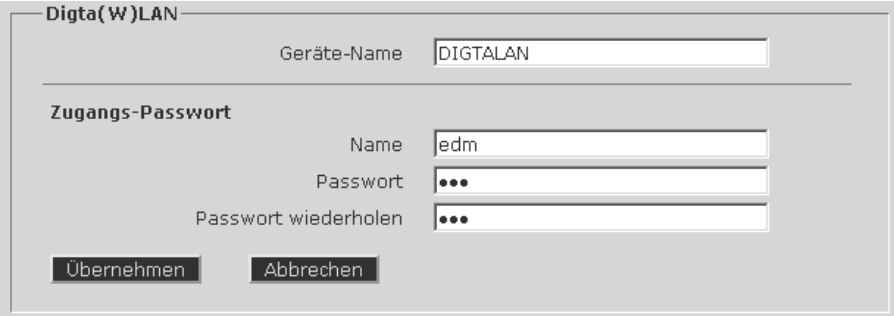
Sprache

Deutsch

Übernehmen

An dieser Stelle stehen verschiedene Sprachen zur Darstellung der Oberfläche zur Auswahl

Digta(W)LAN



Digta(W)LAN

Geräte-Name DIGTALAN

Zugangs-Passwort

Name edm

Passwort ...

Passwort wiederholen ...

Übernehmen Abbrechen

Im Bereich Digta(W)LAN kann für den Digta W/LAN-Adapter ein individueller Geräte-Name vergeben werden. Sollten mehrere Geräte im Netzwerk eingesetzt werden, ist somit eine Unterscheidung möglich. Dieser Name wird auch im DigtaLANConfig Tool angezeigt.

Unter **Zugangs-Passwort** können Name und Passwort für den Zugang zur Konfiguration nach eigenen Wünschen angepasst werden.

Konfiguration

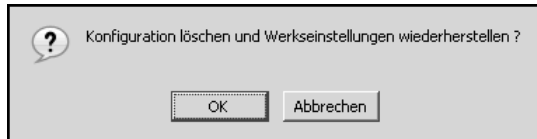


Konfiguration

Löschen

Digita»

Mit dem Button „**Löschen**“ unter **Konfiguration** können alle Einstellungen des Digta W/LAN-Adapter gelöscht und die Werkseinstellungen wiederhergestellt werden.



Vor dem Löschen der Konfiguration erscheint eine Sicherheitsabfrage.


LAN


LAN				
<input checked="" type="radio"/>	IP Adresse über DHCP beziehen			
<input type="radio"/>	Feste IP Adresse verwenden			
IP Adresse	192	168	0	10
Subnetzmaske	255	255	255	0
Gateway IP	192	168	0	1
DNS1	192	168	0	1
DNS2	0	0	0	0
Einstellungen				
<input type="button" value="Übernehmen"/>		<input type="button" value="Abbrechen"/>		

Auf der Seite „**LAN**“ wird die bereits mit DigtaLANConfig gewählte Einstellung der IP-Adresse für die LAN Schnittstelle angezeigt. Hier können Änderungen sowie Anpassungen, z.B. der Gateway IP, vorgenommen werden.

Durch Drücken des Buttons „**Übernehmen**“ werden die Einstellungen in die Konfiguration des Digta W/LAN-Adapter übernommen und aktiviert.

**HINWEIS**

Verschiedene Eingabefelder werden bei fehlerhaften oder fehlenden Eingaben sowie nicht erfolgreichen Tests durch ein rotes Symbol gekennzeichnet .

Im Folgenden durchführbare Tests werden bei erfolgreichem Verlauf mit einem grünen Symbol gekennzeichnet .

Durch eine Änderung der IP-Adresse wird die Verbindung zur Web-Oberfläche unterbrochen! Starten Sie ggf. die Konfiguration unter Angabe der neuen IP-Adresse in Ihrem Web-Browser neu.

WLAN

WLAN

WLAN - drahtlose Verbindung verwenden

SSID:

Sicherheit:

WEP128 Schlüssel

Schlüssel 1

Schlüssel 2

Schlüssel 3

Schlüssel 4

WPA Schlüssel

IP Adresse

DHCP verwenden

IP Adresse

Subnetzmaske

Gateway IP

DNS1

DNS2

Einstellungen

Der Digita W/LAN-Adapter ist mit einem WLAN-Modul ausgestattet.
Es wird WLAN 802.11b/g unterstützt.

Aktivieren sie die Option „**WLAN - drahtlose Verbindung verwenden**“ um das WLAN-Modul zu aktivieren.

WLAN WLAN - drahtlose Verbindung verwendenSSID: Sicherheit

Tragen Sie im Feld „**SSID**“ den Netzwerknamen Ihres Funknetzwerkes ein und wählen unter „**Sicherheit**“ das in Ihrem Funknetzwerk verwendete Verschlüsselungsverfahren aus.

Sicherheit	<input type="text" value="WPA-PSK + WPA2-PSK"/>
	<ul style="list-style-type: none">NONEWEPWPA-PSK-TKIPWPA-PSK-AESWPA2-PSK-AESWPA-PSK + WPA2-PSKWPA2-PSK + WPA-PSK

Je nach gewählter Verschlüsselung ist es erforderlich, den/die Schlüssel in die entsprechenden Felder (WEP128 Schlüssel bzw. WPA Schlüssel) einzutragen.

WEP128 Schlüssel

Schlüssel 1	<input checked="" type="radio"/>	<input type="text"/>
Schlüssel 2	<input type="radio"/>	<input type="text"/>
Schlüssel 3	<input type="radio"/>	<input type="text"/>
Schlüssel 4	<input type="radio"/>	<input type="text"/>

WPA Schlüssel

IP Adresse

IP Adresse

DHCP verwenden

IP Adresse

Subnetzmaske

Gateway IP

DNS1

DNS2

Befindet sich in der WLAN-Umgebung ein DHCP-Server der die Adresse automatisch vergibt, aktivieren Sie die Option „**DHCP verwenden**“. Alternativ kann hier eine feste IP-Adresse für das WLAN-Modul eingetragen werden.

Einstellungen

Einstellungen

Damit die Einstellungen wirksam werden, drücken Sie den Button „**Übernehmen**“. Es erfolgt daraufhin ein Verbindungstest und das Statusfeld zeigt blinkend „**WLAN Verbindung wird getestet**“. Dieser Test benötigt ca. 15 – 20 Sek.

Einstellungen



Konnte die Verbindung hergestellt werden, erscheint „**WLAN Verbindung erfolgreich**“. Zusätzlich wird durch ein Symbol die Verbindungsqualität dargestellt.

Digta»

Einstellungen

Übernehmen

Abbrechen

WLAN Verbindung fehlgeschlagen



Konnte die Verbindung nicht hergestellt werden, erscheint
„**WLAN Verbindung fehlgeschlagen**“.

**HINWEIS**

Für die feste Zuweisung einer WLAN-IP-Adresse durch den DHCP-Server ist die MAC-Adresse des WLAN-Moduls erforderlich. Diese wird nach erfolgreichem Verbindungstest im Info Bereich auf der Setup Seite angezeigt.

Übertragung

Übertragung

- SMTP - Versand per E-Mail
- FTP - Versand an FTP Server
- Diktat nach erfolgreicher Übertragung löschen

Einstellungen

Übernehmen

Abbrechen

Auf der Seite „**Übertragung**“ kann zwischen zwei Übertragungsarten für Diktate gewählt werden:

- **SMTP** - Versand von Diktaten per E-Mail
- **FTP** - Versand von Diktaten an einen FTP-Server

Durch setzen der Option „**Diktat nach erfolgreicher Übertragung löschen**“ werden erfolgreich übertragene Diktate vom Digta-Diktiergerät gelöscht. Das Digta stellt ferner nach der Übertragung wieder die volle Aufnahmekapazität zur Verfügung.

Um die Einstellungen zu speichern, drücken Sie den Button „**Übernehmen**“.

**HINWEIS**

Der Digta W/LAN-Adapter überträgt nach dem Einstecken des Digta einmalig alle auf dem mobilen Gerät vorhandenen Diktate. Ausgenommen sind Diktate mit dem Status „Zurückgestellt“. Auf dem mobilen Gerät verbleibende Diktate werden bei der nächsten Verbindung nicht erneut übertragen. Durch einen Schutzmechanismus wird verhindert, dass gleichnamige Diktate im Zielordner überschrieben werden. Dies wird erreicht durch automatisches hinzufügen von #0, #1 usw. zum Dateinamen (z.B. DICT0001#0.dss).

SMTP

E-Mail Server	
DNS/IP Adresse E-Mail Server	<input type="text" value="smtp.provider.de"/>
Port	<input type="text" value="25"/>
E-Mail Quelladresse	<input type="text" value="digta-lan@grundig-gbs.com"/>
Alias Name für E-Mail Absender	<input type="text" value="DigtaLAN"/>
Benutzername	<input type="text" value="digta-lan@grundig-gbs.com"/>
Passwort	<input type="password" value="....."/>
E-Mail Empfänger	
<input checked="" type="radio"/> Empfängeradresse konfiguriert	
E-Mail Zieladresse	<input type="text" value="e-mail@schreibservice.de"/>
Test E-Mail	
<input type="button" value="Test E-Mail"/>	
Einstellungen	
<input type="button" value="Übernehmen"/> <input type="button" value="Abbrechen"/>	

Sollen Diktate per E-Mail versendet werden, ist die Konfiguration der SMTP-Verbindung erforderlich. Haben Sie im Bereich „**Übertragung**“ den „**FTP Versand**“ aktiviert, können auf dieser Seite keine Änderungen vorgenommen werden.

E-Mail Server

E-Mail Server	
DNS/IP Adresse E-Mail Server	<input type="text" value="smtp.provider.de"/>
Port	<input type="text" value="25"/>
E-Mail Quelladresse	<input type="text" value="digta-lan@grundig-gbs.com"/>
Alias Name für E-Mail Absender	<input type="text" value="DigtaLAN"/>
Benutzername	<input type="text" value="digta-lan@grundig-gbs.com"/>
Passwort	<input type="password" value="....."/>

Geben Sie im Bereich E-Mail Server die Zugangsdaten zu Ihrem E-Mail Konto ein. Für den Digta W/LAN-Adapter kann ein Alias Name vergeben werden, der als Absendernamen in der versendeten E-Mail erscheint.

E-Mail Empfänger

E-Mail Empfänger	
<input checked="" type="radio"/> Empfängeradresse konfiguriert	
E-Mail Zieladresse	<input type="text" value="e-mail@schreibservice.de"/>

Sollen Diktate an eine feste Adresse versendet werden, aktivieren Sie **„Empfängeradresse konfiguriert“** und tragen die E-Mail Zieladresse in das entsprechende Feld ein.

Test E-Mail / Einstellungen

Test E-Mail	
<input type="button" value="Test E-Mail"/>	<input checked="" type="checkbox"/>
Einstellungen	
<input type="button" value="Übernehmen"/>	<input type="button" value="Abbrechen"/>

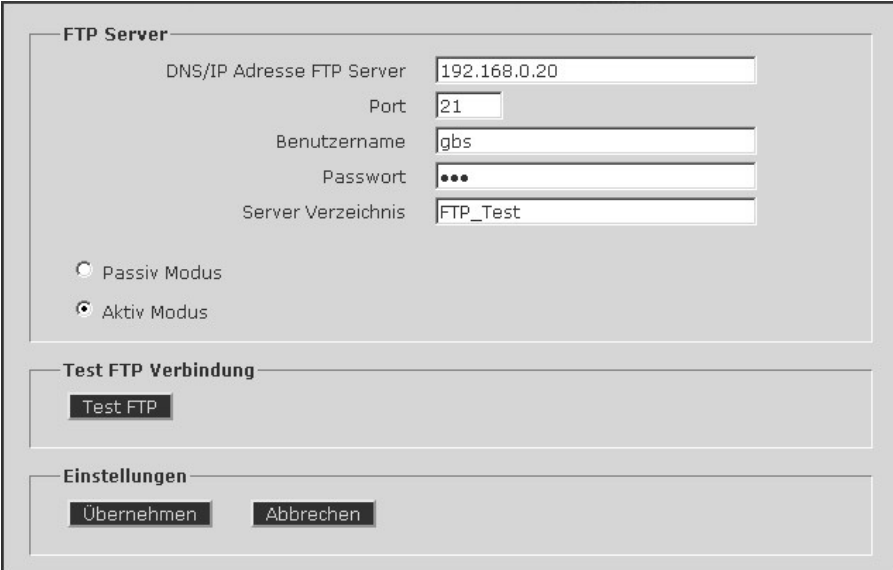
Digta»

Mit dem Button „**Test E-Mail**“ kann mit den vorgenommenen Einstellungen bereits vor dem Speichern ein Verbindungstest ausgeführt werden. Ein Symbol neben dem Button zeigt an, ob dieser Test erfolgreich war (grün) oder nicht (rot).

Bei diesem Test wird eine E-Mail Nachricht an den konfigurierten Empfänger versandt, in der die IP-Adresse, Schnittstelle und MAC Adresse des Digta W/LAN-Adapter eingetragen sind.

Um die Konfiguration dauerhaft zu speichern, drücken Sie den Button „**Übernehmen**“.

FTP



FTP Server

DNS/IP Adresse FTP Server

Port

Benutzername

Passwort

Server Verzeichnis

Passiv Modus

Aktiv Modus

Test FTP Verbindung

Einstellungen

Haben Sie im Bereich „**Übertragung**“ den „**FTP Versand**“ aktiviert, müssen auf dieser Seite die dazu notwendigen Zugangsdaten angegeben werden.

Wurde im Bereich „**Übertragung**“ der „**SMTP Versand**“ aktiviert, können auf dieser Seite keine Änderungen vorgenommen werden.

Erstellen Sie auf Ihrem FTP Server ein Benutzerkonto und geben dabei den Ordner an, in den die Diktate übertragen werden sollen. Dieser Ordner sollte einem Eingangskorb im Diktatnetzwerk entsprechen, damit das Sekretariat mit DigtaSoft Pro darauf zugreifen kann.

Das Benutzerkonto muss folgende Zugriffsberechtigungen aufweisen:

- Dateien lesen und schreiben
- Verzeichnisse auflisten
- Unterordner erstellen

FTP Server

FTP Server

DNS/IP Adresse FTP Server

Port

Benutzername

Passwort

Server Verzeichnis

Passiv Modus

Aktiv Modus

Geben Sie die IP-Adresse oder DNS-Namen des FTP-Servers und im Feld „**Port**“ den FTP-Port ein (Standard = Port 21).

Tragen Sie den Benutzernamen für den Zugang zum FTP-Benutzerkonto, das Passwort sowie den Pfad des Server-Verzeichnisses ein.

Wählen Sie aus, ob die Übertragung im „Passiv Modus“ oder „Aktiv Modus“ erfolgen soll.

Im „Aktiv Modus“ öffnet der Client einen zufälligen Port und teilt dem Server diesen sowie die eigene IP-Adresse mit. In diesem Modus ist es möglich, dass während der Datenübertragung Server und Client miteinander kommunizieren können.

Im „Passiv Modus“ sendet der Client ein Kommando, der Server öffnet einen Port und übermittelt diesen mitsamt IP-Adresse an den Client. Diese Technik wird eingesetzt, wenn der Server keine Verbindung zum Client aufbauen kann.

Die DNS/IP-Adresse und das Server-Verzeichnis wird in der Liste der Digta W/LAN-Adapter angezeigt in den Spalten „FTP Server“ und „FTP Directory“.

Name	Location	Fw	DHCP	IP	Netmask	Gateway	Timeout(sec)	WLAN	FTP Server	FTP Directory
DIGITALAN	Becker	V1.6c	Yes	10.34.1.187	255.255.255.0	10.34.1.254	0	0		/
Schubeth	Büro Schubeth	V1.5	Yes	10.34.1.151	255.255.255.0	10.34.1.254	0	0	testinggm	/inbox1/
PM-DIGITALAN	DIGITALAN	V1.6c	Yes	10.34.1.31	255.255.255.0	10.34.1.254	0	40	testinggm	/pool/
DIGITALAN01	Service	V1.5	Yes	10.34.1.109	255.255.255.0	10.34.1.254	0	0	PC001583	edm/

Test FTP Verbindung / Einstellungen

Test FTP Verbindung

Einstellungen

Mit drücken des Button „**Test FTP**“ wird ein Verbindungstest ausgeführt. Ein Symbol neben dem Button zeigt an, ob dieser Test erfolgreich war (grün) oder nicht (rot). Beim Testen wird eine Testdatei auf den FTP-Server übertragen, die nach erfolgreicher Übertragung wieder gelöscht wird.

Um die Konfiguration dauerhaft zu speichern, drücken Sie den Button „**Übernehmen**“.

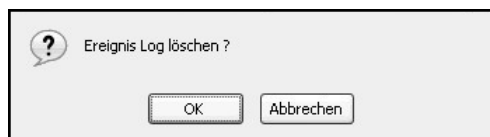
Log

Ereignis Log

```
Jan 9 09:03:35 FTP transfer Test
Jan 9 09:03:35 File as test.dss
Jan 9 09:03:35 Transfer Error:
Jan 9 09:03:35 Couldn't connect to server
Jan 24 01:25:53 FTP transfer Test
Jan 24 01:25:54 File as test.dss
Jan 24 01:25:54 Transfer successful
Jan 24 01:26:43 DEVICE DETECTED
Jan 24 01:26:47 TRANSFER NO DELETE
Jan 24 01:26:47 FTP
Jan 24 01:26:47 Path: mnt
Jan 24 01:26:47 Folder A
Jan 24 01:26:48 Folder B
Jan 24 01:26:48 Folder C
Jan 24 01:26:48 Folder D
Jan 24 01:26:48 Folder E
Jan 24 01:26:48 File: HI0002.DSS
Jan 24 01:26:48 File as HI0002.DSS
Jan 24 01:26:48 Transfer successful
Jan 24 02:43:53 DEVICE REMOVED
Jan 24 02:44:23 DEVICE DETECTED
Jan 24 02:44:27 TRANSFER NO DELETE
Jan 24 02:44:27 FTP
Jan 24 02:44:28 Path: mnt
Jan 24 02:44:28 Folder A
Jan 24 02:44:28 Folder B
Jan 24 02:44:28 Folder C
```

Im Ereignis Log werden Aktivitäten des Digta W/LAN-Adapter protokolliert. Damit ist es z. B. möglich, erfolgreiche und fehlgeschlagene Konfigurationen oder die Übertragung von Diktaten nachzuvollziehen.

Durch Drücken des Button „**Löschen**“ kann das Ereignis Log gelöscht werden.



Vor dem Löschen des Ereignis Log erscheint eine Sicherheitsabfrage.



HINWEIS

Durch Trennen der Stromversorgung sowie einem Neustart des Digta W/LAN-Adapter, z.B. nach Änderungen von Einstellungen, wird das Ereignis Log ebenfalls gelöscht.

Übertragung von Diktaten

Diktieren Sie wie gewohnt mit Ihrem Digta Diktiergerät. Um Diktate vom Diktiergerät zu übertragen, verbinden Sie das eingeschaltete Digta mit dem Digta W/LAN-Adapter. Je nach Konfiguration des Digta erfolgt der USB-Dateitransfer Modus nun automatisch bzw. muss manuell aktiviert werden (siehe hierzu die Bedienungsanleitung ihres Digta). Es werden jetzt alle Diktate aus allen Ordnern, ausgenommen Diktate mit dem Status „**Zurückgestellt**“, übertragen.

Wenn die Übertragung fehlerfrei durchgeführt wurde, ertönt 1 Signalton aus dem Digta-Diktiergerät.
Sollte bei der Übertragung ein Fehler aufgetreten sein (z.B. bei schlechtem WLAN-Empfang), ertönen 2 Signaltöne.

Ist eine LAN Verbindung vorhanden, wird diese vorrangig zur Übertragung verwendet. Wenn keine LAN Verbindung aufgebaut werden kann, wird die WLAN Verbindung aktiviert und zur Übertragung verwendet (sofern vorhanden und konfiguriert, siehe Kapitel „WLAN“).



HINWEIS

Der automatische Dateitransfer Modus wird nur aktiviert, wenn sich der Schiebeschalter am Digta in „**Stop**“ Position befindet.

Es können nur Diktate im DSS/DSS Pro, WAV oder MP3 Format übertragen werden, die direkt mit dem Gerät aufgenommen wurden.

Auf das Diktiergerät kopierte Diktate werden nicht übertragen!

Akkuladung

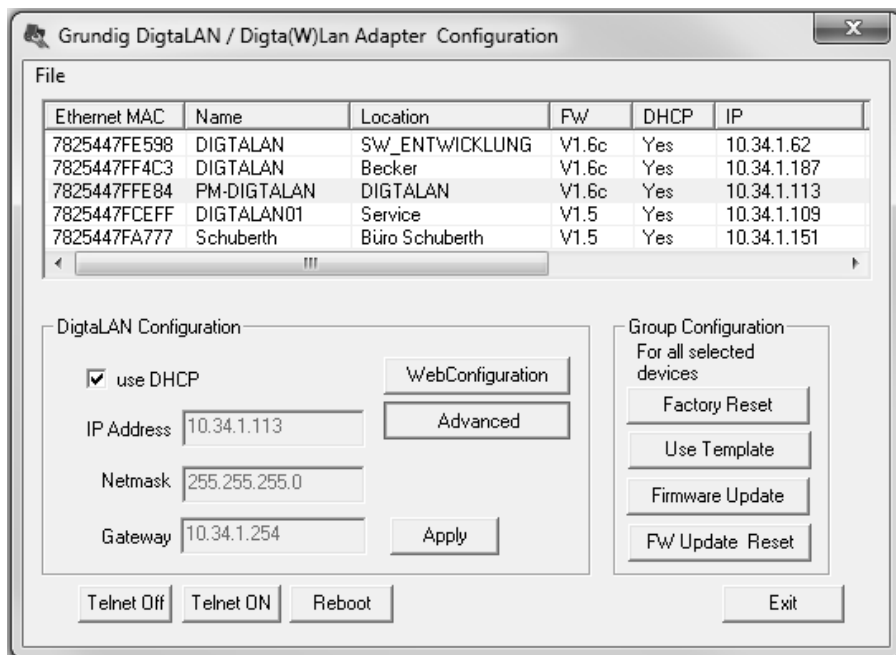
Ist ihr Digta mit einem Akku ausgestattet, kann dieser auch am Digta W/LAN-Adapter geladen werden. Lesen Sie dazu bitte die Hinweise in der Bedienungsanleitung für ihr Gerät.



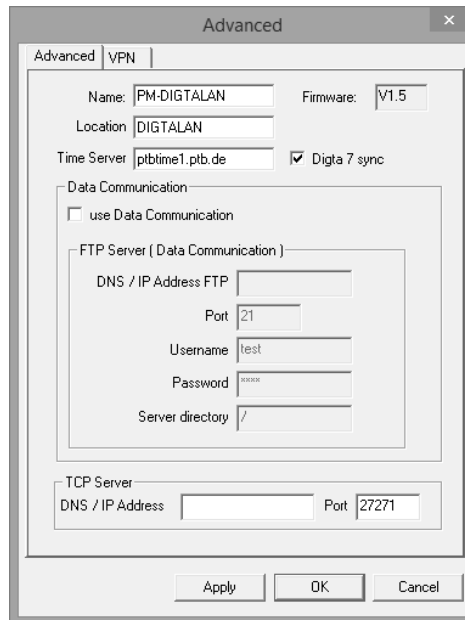
HINWEIS

Die deutliche Erwärmung des Diktiergerätes beim Laden des Akku in der Digta Adapter ist unbedenklich. Wie bei Schnellladegeräten üblich überwacht ein Temperaturfühler die Erhitzung und schaltet den Ladestrom vor Erreichung einer kritischen Temperatur ab.

Erweiterte Konfiguration



Mit dem Konfigurationstool „DigitaLANConfig.exe“ können durch Drücken der Schaltfläche „**Advanced**“ erweiterte Konfigurationen des in der Liste markierten Digita W/LAN-Adapter vorgenommen sowie spezielle Funktionen aktiviert werden.



Advanced | VPN

Name: PM-DIGTALAN Firmware: V1.5

Location: DIGTALAN

Time Server: ptbtime1.ptb.de Digta 7 sync

Data Communication

use Data Communication

FTP Server (Data Communication)

DNS / IP Address FTP: _____

Port: 21

Username: test

Password: _____

Server directory: /

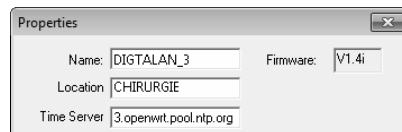
TCP Server

DNS / IP Address: _____ Port: 27271

Apply OK Cancel

Jeder Digta W/LAN-Adapter kann hier mit einem individuellen Namen sowie dem Standort versehen werden.

Für diese Angaben stehen die Felder „**Name**“ und „**Location**“ zur Verfügung. Der eingetragene Name entspricht dem Geräte-Namen in der WebConfiguration.



Properties

Name: DIGTALAN_3 Firmware: V1.4i

Location: CHIRURGIE

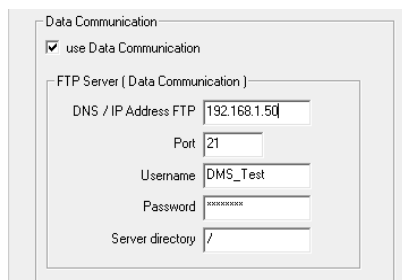
Time Server: 3.openwrt.pool.ntp.org

Damit Datum und Uhrzeit im Logfile korrekt angezeigt werden, ist im Feld „**Time Server**“ ein Zeitserver anzugeben, der für die automatische Zeitsynchronisation verwendet werden soll. Der Digta W/LAN-Adapter berechnet daraus die Uhrzeit der Zeitzone „Berlin“. Die Umstellung der deutschen Sommer- und Winterzeit erfolgt automatisch.

Ist das Häkchen bei „**Digta 7 sync**“ gesetzt, wird die Uhrzeit eines angeschlossenen Digta 7 mit dem Zeitserver synchronisiert. Dazu muss das Digta 7 für die automatische Uhrensynchronisation konfiguriert sein.

Messaging Funktionen

Der Digta W/LAN-Adapter unterstützt den Datenaustausch zwischen den mobilen Diktiergeräten Digta 420, Digta 422 und Digta 7 und DigtaSoft Pro sowie dem Central Digta Configurator.



Data Communication

use Data Communication

FTP Server (Data Communication)

DNS / IP Address FTP 192.168.1.50

Port 21

Username DMS_Test

Password *****

Server directory /

Zur Verwendung dieser Funktionen erstellen Sie auf Ihrem FTP Server ein Benutzerkonto, das auf das zentrale Verzeichnis des Diktatnetzwerks verweist. Dieses Konto muss folgende Zugriffsberechtigungen aufweisen:

- Dateien lesen und schreiben
- Verzeichnisse auflisten
- Unterordner erstellen

In diesem Verzeichnis befindet sich bei aktivierten Messagingfunktionen ein Ordner „_DMS“, in dem der Datenaustausch mit den mobilen Geräten Digta 420, Digta 422 und Digta 7 stattfindet. Ist der Ordner „_DMS“ noch nicht vorhanden, wird er vom Digta W/LAN-Adapter erstellt.

Aktivieren Sie im Bereich „Data Communication“ die Checkbox „**use Data Communication**“ und tragen die entsprechenden Zugangsdaten ein.



HINWEIS

Das in Ihrem Diktatnetzwerk eingerichtete zentrale Verzeichnis finden Sie in der Datei „NetConfig.ini“ hinter dem Eintrag „GlobalUserDir=“

Sonderfunktionen

Durch Einträge in dem Bereich „TCP Server“ wird der Digta W/LAN-Adapter in eine spezielle Betriebsart für Softwareintegrationen eingestellt. Nähere Informationen zu den Funktionen entnehmen Sie bitte der SDK-Dokumentation.



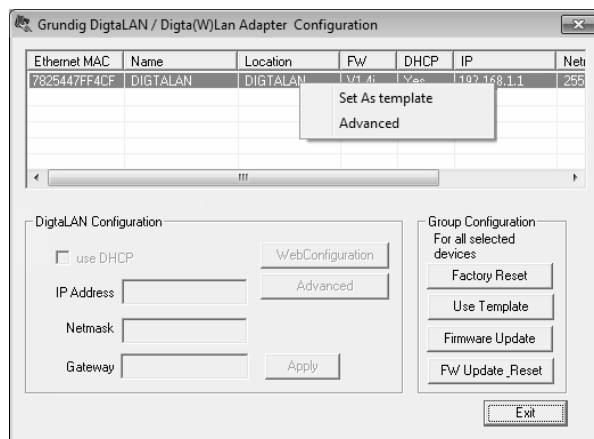
TCP Server
DNS / IP Address Port

Die Felder „DNS / IP Address“ sowie „Port“ müssen für den normalen Betrieb des Digta W/LAN-Adapter unbedingt leer bleiben!

Templates

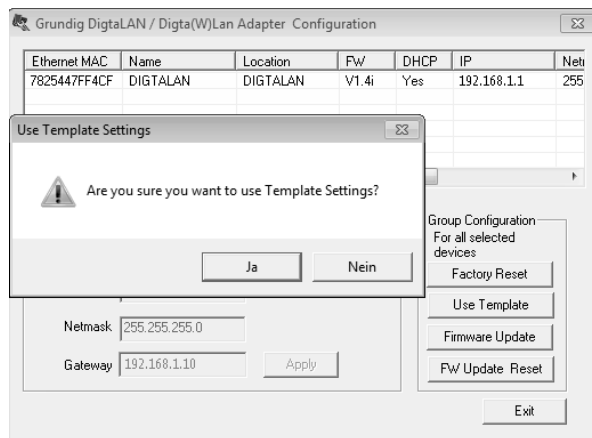
Um die Konfiguration bei Einsatz von mehreren Digta W/LAN-Adapter zu vereinfachen, kann die Konfiguration eines bereits konfigurierten Adapters auf mehrere übertragen werden.

Mit einem Rechtsklick auf einen Digta W/LAN-Adapter in der Liste des Konfigurationstools „DigtaLANConfig.exe“ erscheint ein Menü, in dem die Konfiguration des Adapters als Vorlage Template gewählt werden kann. Klicken Sie dazu mit der linken Maustaste auf „**Set As Template**“.



Im nächsten Schritt markieren Sie alle Digta W/LAN-Adapter in der Liste, die mit dem Vorlage Template konfiguriert werden sollen und klicken danach im Bereich „Group Configuration“ auf den Button **„Use Template“**.

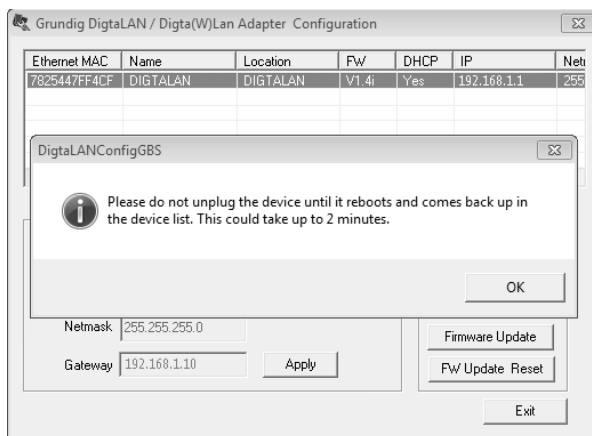
Es erscheint eine Sicherheitsabfrage, die abschließend bestätigt werden muss.



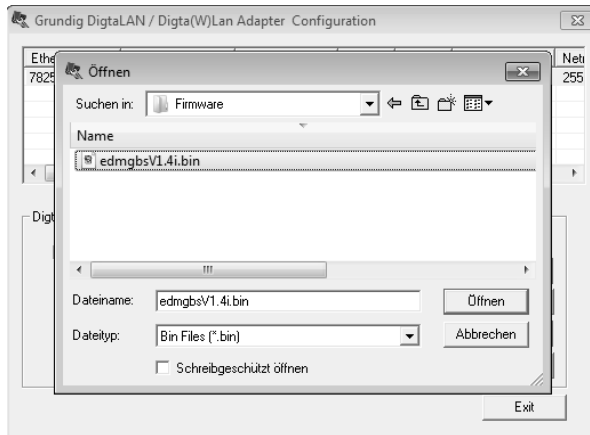
Firmware Update

Mit dem Button **„Firmware Update“** kann für alle in der Liste markierten Digta W/LAN-Adapter eine Firmware Aktualisierung durchgeführt werden.

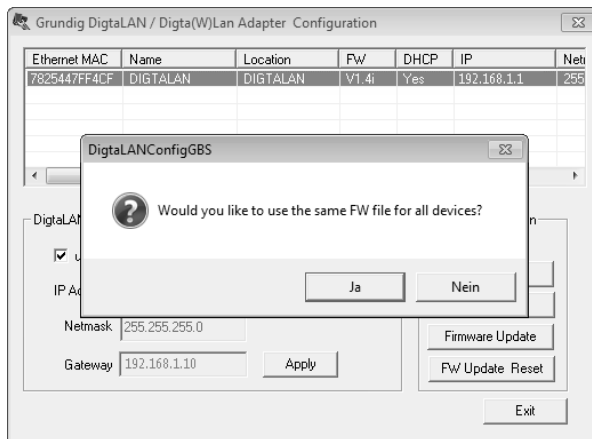
Unterbrechen Sie während des Update Prozesses auf keinen Fall die Stromversorgung!



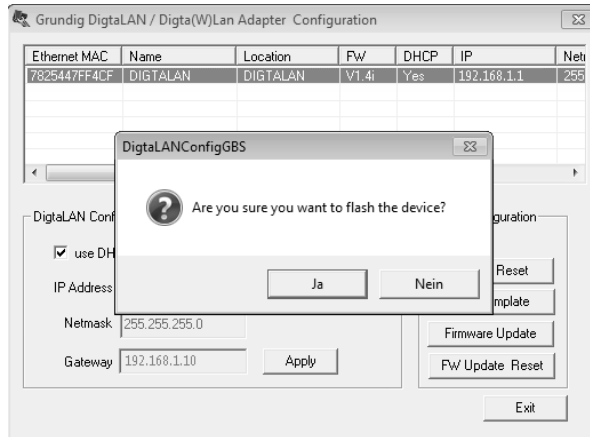
Wählen Sie danach die Firmware-Datei aus.



Es erscheint eine Sicherheitsabfrage ob die Firmware auf alle markierten Digta W/LAN-Adapter durchgeführt werden soll. Danach wird die Firmware auf den Adapter übertragen.



Das endgültige Update wird nach Bestätigung einer weiteren Sicherheitsabfrage durchgeführt.



Der Adapter wird danach neu gestartet. Dieser Vorgang kann ca. 3 Minuten dauern.

Die Konfiguration des Digta W/LAN-Adapter bleibt erhalten.

In der Liste des Konfigurationstools „DigtaLANConfig.exe“ ist der aktuelle Firmware-Stand erkennbar.

Wird ein Firmware Update durch Drücken des Button „**FW Update Reset**“ durchgeführt, kann in einem Ablauf die Firmware aktualisiert und der Digta W/LAN-Adapter auf die Werkseinstellungen zurückgesetzt werden.

Tipps & Hinweise

Das Tool „**DigtaLANConfig**“ zeigt keine Adapter an

- Sind alle Steckverbindungen am Digta W/LAN-Adapter richtig eingesteckt?
- Ist die Spannungsversorgung vorhanden?

Diktate werden nicht auf den eingerichteten FTP-Server übertragen

- Überprüfen Sie, ob der FTP-Server gestartet ist.
- Überprüfen Sie die Einstellungen des FTP-Servers für Benutzername, Kennwort und Berechtigungen des Benutzerkontos.
- Verhindert evtl. eine Firewall den Zugriff (Standard Port 21)?
- Wurde „**FTP-Versand an FTP Server**“ in der Konfiguration des Digta W/LAN-Adapter ausgewählt?

Diktate werden nicht übertragen

- Wurden die Diktate auf dem Digta evtl. als „**Zurückgestellt**“ markiert?
- Ist evtl. die Netzwerkverbindung unterbrochen?
- Kontrollieren Sie, ob sich das Digta im USB-Dateitransfer Modus befindet.
- Befindet sich der Schiebeschalter am Digta in „**Stop**“ Position?

Diktate aus dem Hauptordner des Digta werden übertragen, Diktate aus den Unterordnern jedoch nicht

- Überprüfen Sie, ob auf dem FTP-Server die Berechtigung zum Erstellen von Unterordnern eingerichtet ist.

Grundig Business Systems GmbH
Weierstraße 10
D-95448 Bayreuth

info@grundig-gbs.com
www.grundig-gbs.com