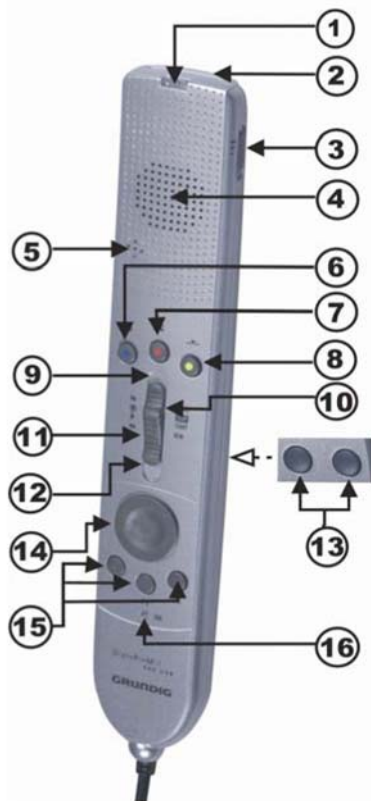


DigtaProMic

ELEMENTS DE COMMANDE



ELEMENTS DE COMMANDE

- (1) Témoin d'enregistrement
- (2) Option de raccordement pour lecteur de code barres (ne s'applique pas au DigtaProMic Classic)
- (3) Sensibilité d'enregistrement (dictée, dictée/conférence, conférence). Pour la dictée à grande proximité (5 à 10 cm de la bouche), mettre le commutateur sur la position inférieure (la moins sensible)
- (4) Haut-parleur
- (5) Microphone
- (6) Touche "INDEX"
- (7) Touche "DICT" (enregistrement)
- (8) Touche "INSERT" (insérer)
- (9) Position "FFWD" (avance rapide) du curseur
- (10) Position "STOP" du curseur
- (11) Position "START" du curseur
- (12) Position "REW" du curseur (retour rapide)
- (13) Boutons de souris (ne s'applique pas au DigtaProMic Classic)
- (14) Souris (ne s'applique pas au DigtaProMic Classic)
- (15) Touches de fonction "F1", "F2" et "F3"
- (16) Témoin de connexion USB (alimentation)

GENERAL

Notice d'utilisation (fichier PDF)

La version longue de la notice d'utilisation figure en plusieurs langues sous forme de fichier PDF dans le dossier "DOCU" sur le CD système fourni dans l'emballage. Vous pouvez lire et si besoin imprimer cette notice d'utilisation avec Acrobat Reader*.

* téléchargeable gratuitement sous
<http://www.adobe.fr>

Remarques

Lisez soigneusement la notice d'utilisation ! Les mauvaises manipulations peuvent entraîner la perte de dictées ou de portions de dictées.

Veillez impérativement à ce que les appareils et les accessoires soient protégés de l'humidité (pluie, éclaboussures) et ne les placez ni à proximité immédiate du chauffage ni en plein soleil. Le fabricant n'assure pas la garantie des dommages résultant de manipulations incorrectes. Pour le nettoyage, utilisez un chiffon sec ou légèrement humidifié. N'utilisez pas de détergents chimiques.



Ce produit satisfait aux normes CE
>>89/336/CEE, 72/23/CEE, 93/68/CEE<<

Toutes erreurs et modifications réservées.

ADAPTERSERVER VUE D'ENSEMBLE

L'AdapterManager est une application logicielle qui fonctionne en arrière-plan. Elle sert à gérer les appareils reliés au PC et leurs opérations (signaux de commande).

L'AdapterManager peut être démarré indépendamment d'une application principale afin d'associer des événements à des actions (exemple : l'activation d'une touche sur le microphone de dictée lance le logiciel de dictée).

Lorsqu'une application principale (comme par exemple un ou un programme DigtaSoft) est démarrée, elle se connecte à l'AdapterManager. Les événements sont analysés par l'application principale car c'est elle qui contrôle l'AdapterManager jusqu'à ce qu'elle soit fermée.

Si l'AdapterManager n'est pas encore actif, l'application principale le démarre en arrière-plan. Un seul AdapterServer peut être actif sur chaque PC.

L'AdapterManager offre les propriétés suivantes :

- Options centrales de réglage de tous les paramètres matériels importants
- Intégration souple de tous les appareils supportés dans l'environnement logiciel (programme de traitement de texte, banque de données, etc.)
- Possibilité d'interchanger les appareils raccordés (exemple : microphone USB -microphone à l'adaptateur COM)
- Les conflits matériels sont évités.
- Les signaux de commande des appareils reliés peuvent être analysés sans que l'application principale correspondante soit active sur le PC.

INSTALLTION DU LOGICIEL

Commencer l'installation

- Insérez le CD du logiciel dans le lecteur de CD. Vous trouverez les informations les plus récentes sur ce logiciel dans le fichier "README.TXT".
- La fenêtre d'installation s'ouvre.
- Suivez les instructions du logiciel (sélectionner la langue, bienvenue, accord de licence...).

Choix de la langue

- Choisissez la langue que vous souhaitez pour l'installation et l'AdapterServer.

Démarrage de la copie

- Avant le démarrage de la copie, les modifications que vous avez effectuées vous seront présentées à nouveau.

Si vous souhaitez les modifications, cliquez de manière répétée sur "retour" jusqu'à ce que vous soyez au réglage souhaité et exécutez-le.

- Quand les réglages sont satisfaisants, cliquez sur "suivant" et la copie démarre.

Raccordez le DigtaProMic 840 USB au PC

- Le programme d'installation vous demande à la fin de l'installation de raccorder le périphérique USB au PC. Si l'appareil est déjà raccordé au PC, débranchez-le et rebranchez-le au PC.
- Puis actionnez la touche OK.
- Le pilote USB nécessaire est alors installé. Le cas échéant, le message "Pilote non certifié" s'affiche; acquittez-le et sélectionnez "Continuer l'installation".

L'installation est alors terminée.

INSTALLTION DU LOGICIEL

Modifier, réparer ou supprimer un programme

Si vous démarrez à nouveau l'installation avec le CD, vous obtenez le choix suivant (à condition que le produit DigtaSoft soit déjà installé sur votre PC).

- **"Modifier programme"**

L'installation démarre à nouveau pour Sélectionner composants. Vous pouvez supprimer ou ajouter des composants de programme.

- **"Réparer"**

Ceci démarre la réparation.

- **"Supprimer"**

Le programme est supprimé de votre PC.

CONFIGURATION PAR DEFAULT

Le DigtaProMic 840 USB est déjà équipé des fonctions suivantes à la livraison :

- **Veille du microphone (enregistrement marche/arrêt)**

Pour mettre le microphone en mode veille, appuyez sur la touche rouge "DICT" (7).

L'état de veille du microphone est symbolisé par un clignotement rouge du témoin d'enregistrement (1).


- **Activer le microphone**

Pour activer le microphone, poussez le curseur sur la position "Démarrage" (11).

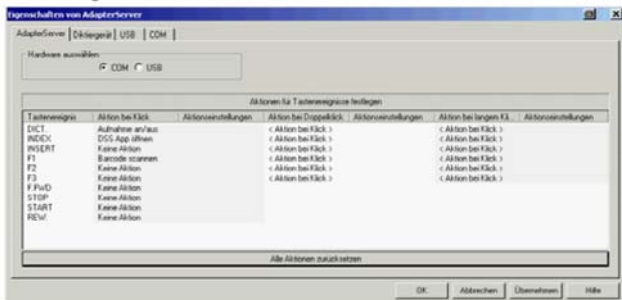
Quand le microphone est activé, le témoin d'enregistrement (11) est allumé en rouge de manière constante.

CONFIGURATION DE L'ADAPTERSERVER

L'AdapterServer fonctionne comme programme autonome en arrière-plan. L'icône  est visible sur la barre de démarrage rapide Windows.

Vous ouvrez la boîte de dialogue de réglage en cliquant sur l'icône  de la barre de démarrage rapide Windows avec le bouton droit de la souris puis en sélectionnant "Configuration".

Le dialogue suivant s'affiche :



Vue d'ensemble Configuration

Dans la configuration de l'AdapterServer, l'utilisateur peut créer des associations entre des événements et des actions. Par exemple, l'actionnement d'une certaine touche (événement) du microphone de dictée peut être associé au démarrage d'un logiciel au choix (action).

Les événements sont :

- L'actionnement de certaines touches sur les appareils raccordés.
- Le raccordement d'une machine à dicter ou d'un lecteur de carte au port USB.

CONFIGURATION DE L'ADAPTERSERVER

Les actions sont :

- L'ouverture de l'application DSS (le programme associé à l'extension ".dss" dans le système Windows).
- L'opération de scanner un code barres.
- L'ouverture d'un programme.
- Il est aussi possible de combiner (programme avec code barres) certaines des actions mentionnées ci-dessus.
- L'activation de l'enregistrement au microphone.
- L'exécution d'une combinaison de touches.

Sélection du matériel

Pour utiliser le DigtaProMic 840 USB, sélectionnez "USB" dans la configuration de l'AdapterServer.

Définir les actions répondant aux événements de touche

Dans la liste "Définir actions pour événements de touche", vous pouvez assigner une action à chaque événement de touche. Vous trouverez les actions disponibles au chapitre "Actions".

Vous pouvez entrer directement les actions souhaitées dans la liste en cliquant sur le champ correspondant du tableau avec le bouton gauche de la souris. Vous pouvez choisir l'action dans les colonnes "Clic", "Double clic" et "Clic prolongé".

Remarques :

Lorsque vous voyez trois points "..." dans le tableau, cela signifie que le double-clic ou le clic prolongé correspondant est associé à la même action que le clic normal. Mais d'autres options élargies peuvent être assignées.

Notez que le matériel correspondant doit être raccordé et sélectionné pour que les associations puissent être exécutées.