

Announcement

Digta»

Digta W/LAN-Adapter

Firmware V2.3

Software DigtaLANConfig V4.1



Stand: März 2021

Verbesserung Digta W/LAN-Adapter ab Firmware 2.3

- **Transport Layer Security Protocol TLS 1.3 (and TLS 1.2)**

Die meisten aktuellen Webbrowser und Webserver bevorzugen für die Verschlüsselung die Protokolle TLS 1.2 und 1.3. Die älteren Protokolle TLS 1.0 und TLS 1.1 führen sogar manchmal zu einer Sicherheitswarnung. Die Web-Konfiguration des Digta W/LAN-Adapters kann nun auch die sichereren Protokolle TLS 1.2 und TLS 1.3 zur Verschlüsselung bei der Datenübertragung nutzen.

- **Secure File Transport Protocol SFTP**

Zur sicheren Dateiübertragung via FTP wird nun zusätzlich SFTP (FTP mit Verschlüsselung) unterstützt.

- **VPN-Client-Konfiguration mittels Konfigurationsdatei**

Mit der Firmware 2.3 kann der Digta W/LAN-Adapter die Diktate vom Handdiktiergerät nicht nur im lokalen Netzwerk an das Sekretariat senden. Es ist auch möglich, über Internet und VPN vom Digta 7 in ein Diktiernetzwerk zu übertragen. Der Digta W/LAN-Adapter implementiert VPN auf Basis des Open Source OpenVPN 2.4 Dämons. Der Systemadministrator kann eine OVPN-Konfigurationsdatei mit den nötigen Zertifikaten und Schlüsseln erstellen und auf dem Digta W/LAN Adapter hinterlegen. Dafür steht eine Anleitung zur Verfügung unter:

www.grundig-gbs.com/support/zubehoer/digta-wlan-adapter

Verbesserung Digta W/LAN-Adapter ab Firmware 2.2

- Während der Reinitialisierung beim Wechsel von DHCP zu einer festen IP-Adresse mittels Web-Browser konnte der Web-Server teilweise die Netzwerkverbindung verlieren. Dieses Problem wurde beseitigt.

Verbesserung Digta W/LAN-Adapter ab Firmware 2.1

- Fehler in der Konfiguration der festen TCP/IP-Adresse des Adapters beseitigt.

Funktionen Digta W/LAN-Adapter ab Firmware V2.0 / 1.8

- **Überprüfung der Netzwerkverbindung konfigurierbar**

Die zyklische Überprüfung der Netzwerkverbindung ist konfigurierbar in der Datei DigtaLan.tpl (Konfigurations-Template). Die Datei DigtaLan.tpl kann mit den Applikationen Microsoft Wordpad oder Notepad++ geöffnet werden. Der Parameter check_network legt die Zykluszeit durch die Angabe der Sekunden fest.

Beispiel: check_network 20

Ohne Eintrag testet der Digta W/LAN-Adapter die Verbindung alle 60 Sekunden. Beim Wert 0 ist die Funktion deaktiviert.

- **Zeitsynchronisierung mit dem Digta 7 nur bei Verbindung zum NTP-Server**

Ist das Digta 7 über die Digta Station mit dem Digta W/LAN-Adapter verbunden, kann Datum und Uhrzeit des Diktiergerätes mit einem Zeitserver synchronisiert werden. Bestand keine Verbindung zum NTP-Server (Network Time Protocol), kam es zu falschen Zeitanzeigen am Digta 7. Nun wird Datum und Uhrzeit nur dann gesetzt, wenn eine Netzwerkverbindung zum NTP-Server vorhanden ist.

In der Datei DigtaLan.tpl (Konfigurations-Template) kann die Port-Nummer des NTP-Servers angegeben werden.

Beispiel: ntpclient.@ntpserver[0].hostname 0.openwrt.pool.ntp.org
ntpclient.@ntpserver[0].port 123

- **Textausgabe auf dem Display des Digta 7**

Auf dem Display des angeschlossenen Handdiktiergeräts können folgende Zustände des Digta W/LAN-Adapters angezeigt werden:

- Übertragung erfolgt
- Übertragung fehlgeschlagen
- Kein Diktat gefunden
- Verbindungsfehler
- Warnung
- Unerwartete Aktion
- Fehler
- Code: <Fehlernummer>
- Netzwerk nicht verfügbar!
- NTP Server nicht verfügbar!
- Netzwerkverbindung hergestellt!
- Unbekannter Netzwerkstatus!

Verbesserung in DigtaLANConfig V4.1

- Anpassung an Firmware V2.2 des Digta W/LAN-Adapter
- Konfiguration der Digta W/LAN Adapter in Unternetzwerken (z.B. Netzmaske 255.255.128.0)

Verbesserung in DigtaLANConfig V4.0

- Unterstützung beider Hardware Plattformen des Digta W/LAN Adapter:
 - Omnima MiniEMBPlug (neu, ab Mai 2019)
 - Omnima MiniEMBWiFi (früher).

Verbesserungen in vorhergehenden Versionen

Verbesserungen Digta W/LAN-Adapter

- **Funktionserweiterung der Reset-Taste**

Taste kürzer als 5 s gedrückt: Reboot des Digta W/LAN-Adapters

Taste länger als 5 s gedrückt: Rücksetzen auf Werkseinstellungen

- **Abgesicherter Firmware-Update des Digta W/LAN-Adapters**

Durch zyklische Redundanzprüfung (CRC) während des Einlesens einer Update-Datei in den Digta W/LAN-Adapter ist sichergestellt, dass nur vollständige und fehlerfreie Firmware übernommen und aktualisiert wird.

- **Zeitsynchronisierung unabhängig vom Zeitserver**

In der Konfigurationssoftware DigtaLANConfig kann unter „Advanced“ ein Zeitserver angegeben werden. Ein am Digta W/LAN-Adapter angeschlossenes Digta 7 kann davon Datum und Uhrzeit übernehmen.

Da manche Zeitserver zu ungenauen Zeitangaben liefern, wurde die Toleranz zur Synchronisation auf eine Minute vergrößert.

- **Konfiguration angeschlossener Diktiergeräte**

Bei Anschluss eines Diktiergeräts der Digta 4xx und Digta 7xx Series wird ausser der Diktatübertragung in das Netzwerk eine evtl. bereitstehende Konfigurationsdatei „GHConfig.ini“ auf das Diktiergerät übertragen. Die Zuordnung erfolgt über die Seriennummer des Diktiergerätes. Sobald das Diktiergerät vom W/LAN Adapter getrennt ist, wird die neue Konfiguration der „GHConfig.ini“ eingelesen.

- **Firmware-Updates angeschlossener Diktiergeräte**

Wenn für die Diktiergeräte der Digta 4xx und Digta 7xx Series ein Firmware-Update bereitsteht, kann dieses auch zentral ausgerollt und über die Digta W/LAN Adapter an die Diktiergeräte übertragen werden. Sobald das Diktiergerät vom W/LAN Adapter getrennt ist, wird das Update der Firmware durchgeführt.

- **Schnittstelle zu Central Digta Configurator**

Der Central Digta Configurator ist eine datenbankbasierte Software zur Verwaltung und Konfiguration von den Diktiergeräten der Digta 4xx und Digta 7xx Series. Der CDC kann so eingerichtet werden, dass er Konfigurationen von den Diktiergeräten über den Digta W/LAN Adapter einliest und Änderungen zu den Diktiergeräten überträgt.

Mit der Verbindung aus Central Digta Configurator und Digta W/LAN Adapter hat ein Administrator auch in größeren Netzwerken ideale Möglichkeiten die Diktiergeräte auch ohne direkten PC-Anschluss zu verwalten, zu konfigurieren und bei Bedarf Firmware-Updates zu übertragen.

- **Übertragung von Datenlisten**

Die digitalen Diktiergeräte von Grundig Business Systems verfügen über eine Datenlistenfunktion. Mit dieser können z.Bsp. Patienten-, Mandanten- oder Kundendaten auf das Diktiergerät übertragen werden und direkt zu diesen diktiert werden. Dadurch stehen dem Diktanten zusätzliche Informationen mobil zur Verfügung und im Schreibbereich ist eine einfachere Zuordnung der Diktate zu dem führenden System möglich.

Die Datenlisten können nun auch mit dem Digta W/LAN-Adapter an die Diktiergeräte übertragen werden.

- **Übertragung von Statusmeldungen für das Digta 7 Messaging**

Die Digta 7 Series verfügt über die Funktion des Digta Messaging System. Damit können automatisch Informationen zwischen Autor und Schreibkraft ausgetauscht werden. Z.Bsp. kann der Autor eine Message auf das Diktiergerät bekommen, dass ein Diktat erledigt ist oder die Schreibkraft kann eine Rückfrage zu unverständlichen Diktaten an das Diktiergerät senden.

Die Übertragung der Messages ist nun auch mit dem Digta W/LAN-Adapter möglich.

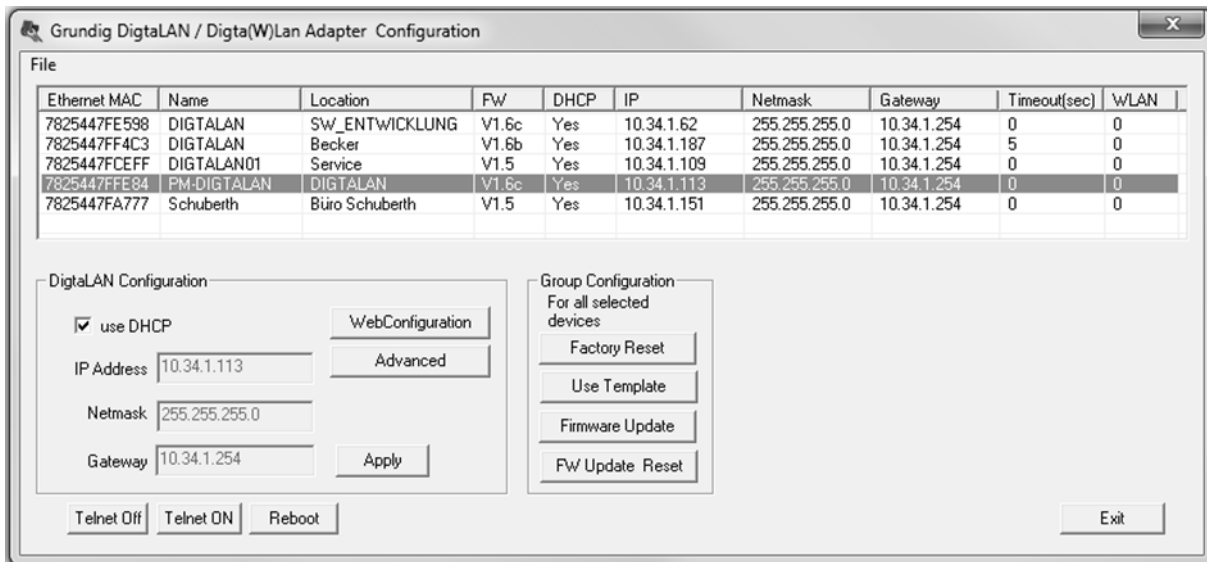
- **Weitere Verbesserungen Digta W/LAN Adapter**

- Fehlerbeseitigung für SMTP-Versand über WEB.DE
- SSL-Unterstützung für SMTP in der Web Oberfläche aktivierbar
- Übertragung über VPN
- Signalisierung des Übertragungsendes durch einen Piepton, am Digta 7 auch durch eine Meldung auf dem Display
- Signalisierung einer fehlerhaften, unvollständigen Übertragung durch zwei Pieptöne, am Digta 7 auch durch eine Meldung auf dem Display
- Nach Abziehen des Diktiergerätes während einer Datenübertragung initialisiert sich der Digta W/LAN-Adapter neu.
- Synchronisation der Uhrzeit des Digta 7 mit der Netzwerk-Zeit (abschaltbar)

Verbesserung in DigtaLANConfig V3.2

- Verbesserung des automatischen Firmware Update der selektierten Digta W/LAN Adapter im Batch-Betrieb.

Verbesserungen in DigitaLANConfig V3.1



- **Timeout-Anzeige bei fehlender LAN oder WLAN-Verbindung**

In der Übersichtsliste der W/LAN-Adapter wird in der Spalte „Timeout“ angezeigt, seit wievielen Sekunden ein Adapter ohne Netzverbindung ist. Bei unterbrechungsfreier Verbindung steht hier immer der Wert „0“.

Bisher wurden Adapter nur angezeigt, wenn eine Verbindung besteht. D.h. bei Verbindungsunterbrechungen wurde der Adapter nicht mehr angezeigt und die Liste änderte sich. Nun bleibt die Länge und Reihenfolge der Liste konstant. Eine markierte Zeile verschiebt sich nicht zu einem anderen Adapter und versehentliche Konfigurationen eines falsch angewählten Adapters werden vermieden.

- **Feldstärkeanzeige für WLAN-Verbindung**

Die Übersichtsliste gibt auch die Empfangsfeldstärke aller Digita W/LAN-Adapter an. So kann mit der Konfigurationssoftware DigitaLANConfig festgestellt werden, wenn ein Adapter zu weit weg vom WLAN-Router platziert ist und es so evtl. zu Fehlern bei der Diktatübertragung kommen kann.

- **Anzeige der DNS/IP-Adresse und des Server-Verzeichnisses**

Die Übersichtsliste der W/LAN-Adapter ist erweitert um die Spalten „FTP Server“ und „FTP Directory“. Hier werden die DNS/IP-Adresse und das Server-Verzeichnis des Ziel-FTP-Servers für die übertragenen Diktate angezeigt.

- **Spaltensortierung**

Die Liste der Digita W/LAN-Adapter kann jetzt alphabetisch bzw. numerisch sortiert werden. Diese Funktion ist für die sortierrelevanten Spalten freigeschaltet. Dazu ist die Kopfzeile der gewünschten Spalte mit dem Mauszeiger anzuklicken.

- **Variable Fenstergröße**

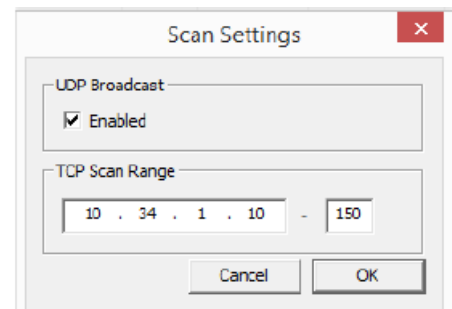
Der Anwender kann nun die Fenstergröße der Übersichtsliste selbst in der Höhe und Breite ändern und somit an die Menge der eingetragenen Digta W/LAN-Adapter anpassen.

- **Zeilenmarkierung mit Maus und Cursor-Tasten**

Zur Anwahl eines Digta W/LAN-Adapters in der Übersichtsliste klickt man die betreffende Zeile mit dem Mauszeiger an. Nun ist nach Verschieben der Zeilenmarkierung mit den Cursor-Tasten auch der zugehörige Adapter angewählt.

- **Konfiguration von Digta W/LAN-Adapttern in anderen Netzen**

Im Menüpunkt „File / Settings“ können Netzwerk-Nummernkreise für die Suche der Digta W/LAN-Adapter eingegeben werden. Es werden auch VLAN-Netzwerke unterstützt. Über den Menüpunkt „Scan..“ oder mit der F5-Taste werden die Digta W/LAN-Adapter, die sich in den konfigurierten Netzwerk-Nummernkreise befinden, gesucht und in der Liste angezeigt.

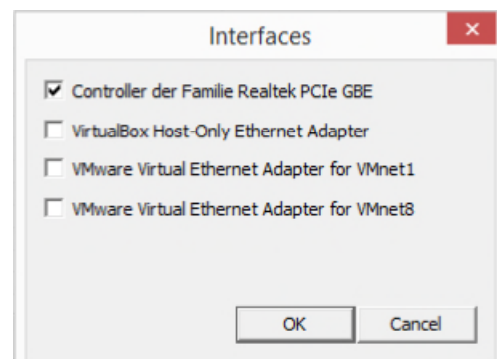


- **Individueller Name statt IP-Adresse**

Unter "Advanced" kann anstelle der IP-Adresse des TCP-Servers ein Name (Alias) eingegeben werden. Der Digta W/LAN-Adapter löst dann die IP-Adresse über den Servernamen auf.

- **Auswahl der verwendeten Netzwerkadapter**

Im Menüpunkt „File/Interfaces“ werden die lokal vorhandenen Netzwerkadapter angezeigt. Es können die Netzwerkadapter angewählt werden, die tatsächlich für den UDP Broadcast verwendet werden. So wird die mehrfache Anzeige von Netzwerkadaptern vermieden, die über verschiedene Schnittstellen gefunden werden.



Verbesserungen in DigtaLANConfig V2.4

- Übertragen einer Digta W/LAN-Adapter Konfiguration auf weitere Adapter. So müssen die Adapter nicht einzeln konfiguriert werden.
- Eingabemöglichkeit eines Standortes, um die Digta W/LAN-Adapter besser verwalten zu können
- Hinterlegung eines alternativen Zeitservers möglich
- Aktivierung und Konfiguration des separaten FTP-Zugangs für die neuen Funktionen der bidirektionalen Kommunikation (FW-Update, Konfiguration, Datenlisten, Messaging).

Copyright © 2021 Grundig Business Systems GmbH
Alle Angaben können sich ohne Vorankündigung ändern.
Irrtümer vorbehalten.

Grundig Business Systems GmbH
Weiherstraße 10
95448 Bayreuth
Germany
www.grundig-gbs.com